

Parc naturel régional du Vercors

ÉCOGARDE

RAPPORT D'ACTIVITE

Sébastien Bossand
Secteur Gervanne
Royans Drôme
2022



SOMMAIRE

1. SYNTHÈSE.....	3
2. PRÉAMBULE.....	4
3. ACCUEIL DES PUBLICS, SENSIBILISATION.....	5
3.1. Aide aux manifestations.....	5
.....	6
3.2. Surveillance, accueil des publics par sites.....	6
4. GESTION DES SENTIERS.....	7
4.1. Détails par commune.....	10
a) Commune de Saint-Jean-en-Royans.....	10
b) Commune de Saint-Laurent-en-Royans.....	10
c) Commune de Bouvante.....	11
d) Commune de Saint-Nazaire-en-Royans.....	11
e) Commune de Oriol-en-Royans.....	12
f) Commune d'Ombrière.....	12
g) Commune de Beaufort-en-Gervanne.....	13
h) Commune de Gigors-et-Lozeron.....	13
i) Commune de Plan-de-Baix.....	14
j) Commune de Rochechinard.....	14
k) Commune de Saint-Martin-le-Colonel.....	15
l) Commune de Le Chaffal.....	15
m) Commune de Léoncel.....	15
n) Commune de Sainte-Eulalie-en-Royans.....	16
o) Commune de La Motte-Fanjas.....	16
p) Commune de Saint-Thomas-en-Royans.....	16
q) Commune d'Echevis.....	17
r) Commune de Combovin.....	17
4.2. Interventions sur d'autres secteurs du Parc.....	17
a) Missions d'appui aux autres écogardes.....	17
b) Interventions sur des espaces réglementés.....	18
5. SUIVI SCIENTIFIQUE.....	19
6. VOLET ADMINISTRATIF-FORMATION.....	19
7. CONCLUSION ET PERSPECTIVES.....	19
7.1. Temps passé par missions principales.....	19
7.2. Bilan.....	19

1. SYNTHÈSE

Aide aux manifestations, partenariats

- fête du Bleu
- Journée des Baliseurs de la Fédération de Randonnée de la Drôme.

Surveillance et accueil des publics

- sur sites (en particulier Omblèze et Combe Laval) et à l'office de tourisme de Saint-Jean-en-Royans
- sur la Réserve naturelle des Hauts-Plateaux .

Suivi scientifique

- comptage Lagopède alpin sur la Réserve naturelle des Hauts-Plateaux
- protocole de hurlements provoqués Loup, hors Parc sur la commune de Divajeu (26).

Gestion des sentiers

- Nb poteaux posés : 19
- Nb de km re balisés : 75
- Veille des sentiers
- Travaux divers :
 - élagage, piochage, débroussaillage, tronçonnage, pose de parcs, déviation sentier, création d'échelles, réouverture de sentier, reconnaissance, balisage...
 - balisage avec VTTAE (GTV VTT)
 - gestion des alertes Suricate
- chantiers communs avec l'équipe des écogardes
 - . au Pas du Ranc (Choranche-Royans Isère) pour la confection de marches en bois
 - nettoyage d'embâcles dans le Bruyant (Quatre-Montagnes)
 - installation de mobilier d'interprétation sur le sentier menant au porche de Bournillon (Choranche-Royans Isère)
 - ouverture de sentier suite à la déviation d'un sentier sur la commune d'Engin (Quatre-Montagnes)
 - chantier du col de la Machine
 - chantier de maçonnerie dans la cabane de Tiolache du milieu sur la Réserve naturelle des Hauts-Plateaux du Vercors.

2. PRÉAMBULE

La saison 2023 est marquée par une augmentation du temps accordé à l'entretien du balisage sur le secteur Gervanne Royans Drôme : plus de soixante deux kilomètres contre cinquante l'an dernier, ainsi que par le nombre de poteaux posés (cinquante et un). Ces derniers font partis du renouvellement mais aussi du début d'installation des nouveaux tracés et déviations du futur carto-guide dont le travail de mise à jour débutera courant 2023.

Les parties administratif et logistique ont diminué : 25 % à elles deux pour 27 % en 2020) alors que le temps dédié au suivi scientifique reste faible (3 %).

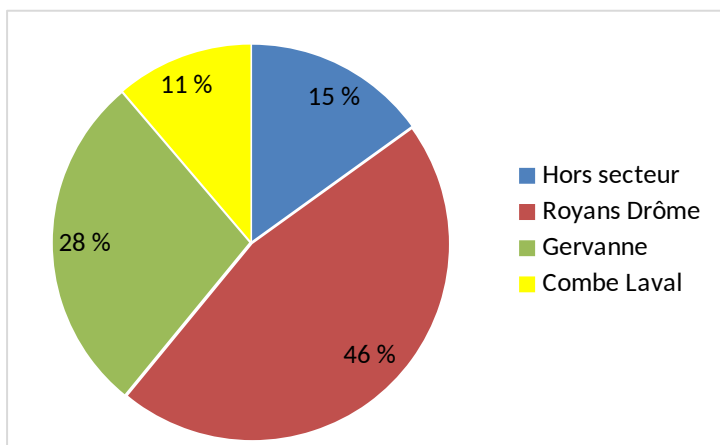
Un temps de travail important en renfort sur les autres secteurs du Parc : 15 % mais c'est en nette baisse par rapport à 2021 avec 27 % (concernant en particulier la mise en place du sentier « Au fil de la Bourne »).

La saison a connue également une augmentation significative de mon temps de présence à Combe Laval (11 % contre 7 % en 2021) principalement liée à la déviation du GR9 sur la partie haute du site (Col de la Machine) et à l'installation d'un « sentier sonore ».

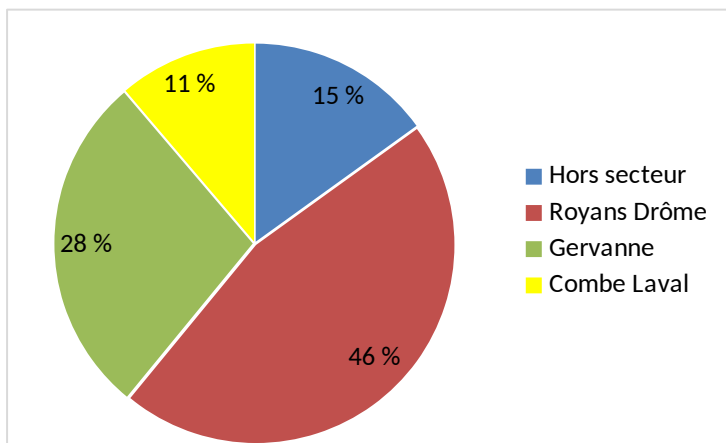
Toutefois il y a eu moins de journées d'accueil du public qui ont été effectuées.

Une mission particulière s'est rajoutée à notre planning cette année avec le balisage des nouveaux tracés des itinéraires des Grandes Traversées du Vercors à VTT.

Temps de travail (en %) par espaces géographiques :



Temps de travail (en %) par missions :



MISSIONS PRINCIPALES DES ECOGARDES

Les écogardes interviennent sur l'ensemble du territoire pour protéger les milieux naturels et sensibiliser tous les publics, visiteurs, habitants et acteurs locaux usagers des sites.

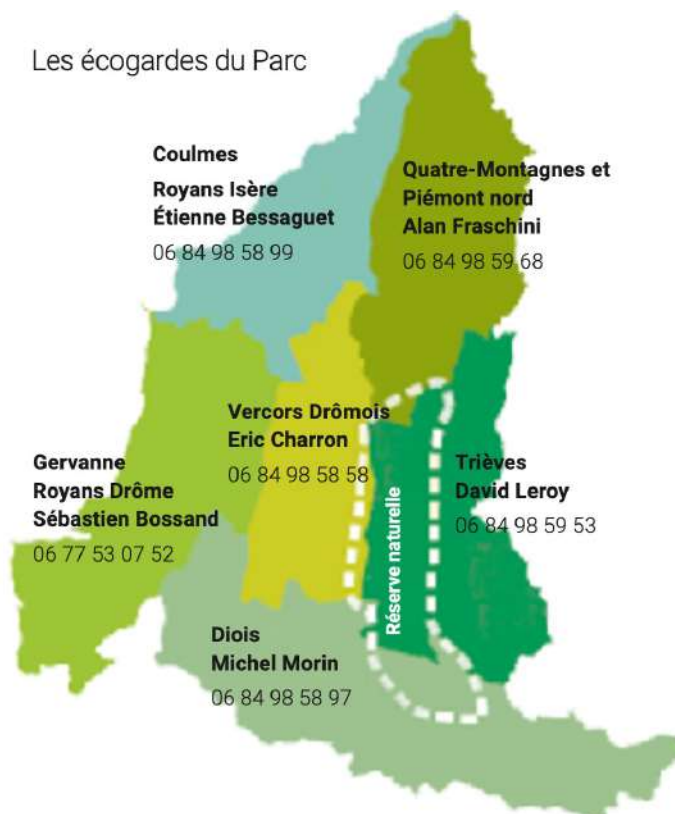
Leurs missions principales :

- accueillir, informer, sensibiliser randonneurs et visiteurs
- surveiller les sites naturels et veiller à leur préservation
- assurer un suivi scientifique et technique des milieux
- être un interlocuteur de terrain des collectivités du territoire
- assurer la maintenance du réseau d'itinéraires (signalétique directionnelle et balisage).

Ils participent également à certaines actions spécifiques sur la Réserve naturelle des Hauts-Plateaux (travaux divers, sensibilisation...)

6 écogardes répartis sur les différents secteurs géographiques du territoire.

Les écogardes du Parc



3. ACCUEIL DES PUBLICS, SENSIBILISATION

3.1. Aide aux manifestations

ECOGARDES ET MANIFESTATIONS

Le Parc du Vercors rappelle que toutes participations des écogardes aux manifestations du territoire doivent faire l'objet d'une demande écrite à la direction du syndicat mixte du Parc naturel régional du Vercors

Ma participation a concernée deux manifestations cette année :

- La fête du Bleu qui s'est déroulée à Saint-Laurent-en-Royans : tenue de stand le dimanche 24 juillet mais aussi en amont installation d'un sentier sonore au départ du village. Cette balade propose des bornes avec un flash code qui diffuse sur le téléphone un enregistrement d'un interview. Retransmissions sonores d'un(e) habitant(e) ou usager de Combe Laval qui raconte « son Combe Laval »
- Journée des baliseurs de la Fédération de Randonnée de la Drôme à Malissard. Ce sont ces personnes qui gèrent le balisage des GR et GRP sur les parties drômoises du Parc.

Cette journée est dédiée au bilan des tronçons balisés par les différents groupes (associations de randonneurs), aux perspectives et aux attributions des nouveaux tracés. C'est également un moment de partage et d'échange. J'ai présenté à l'assemblée le travail des écogardes du Parc du Vercors et les éventuelles remarques concernant les tronçons de mon secteur.

3.2. Surveillance, accueil des publics par sites

Huit journées ont été consacrées à l'accueil du public et réparties comme ci :

Commune d'Omlèze	3 journées
Réserve naturelle des Hauts-Plateaux	1 journée - soirée (surveillance feux)
Site de Combe Laval	1 journée en binôme
Accueil à l'office de tourisme de Saint-Jean-en-Royans	4 matinées

A noter :

- Cette année, les demi-journées d'accueil avec l'office de tourisme intercommunal se sont tenues le jeudi sur le marché de Saint-Jean-en-Royans. Cette nouveauté s'est avéré moyennement concluante, le public présent étant plutôt des locaux que de vacanciers. Il est toujours intéressant de discuter avec les habitants et de leur présenter notre métier, mais est-ce vraiment l'objectif de départ recherché ?
- Lors de la tournée en binôme sur le site de Combe Laval, nous avons constaté un mini incendie vers « Tahiti » mais également plusieurs foyers plus en amont dans la combe le long du Cholet, en rive droite.
- Lors d'une autre tournée en binôme sur la commune d'Omlèze, nous avons constaté, hors périmètre du Parc (commune d'Eygluy), une signalétique identique (plaques directionnelles) à celle que nous utilisons. Il n'y a pas de sentier balisé officiellement sur cette zone. Il est fort probable que ce soit le « domaine de Capoue »



Etat de la végétation suite à un incendie

qui l'est mise en place (leur logo apparaît sur les poteaux mais également cloué sur des arbres). Une situation qu'il faudra approfondir et clarifier l'an prochain.

4. GESTION DES SENTIERS

RÉPARTITION DES COMPÉTENCES ENTRE LES COMMUNES ET LE SERVICE ÉCOGARDES EN MATIÈRE DE GESTION DES SENTIERS

L'équipe d'écogarde gère le suivi et l'entretien du balisage peinture et de la signalétique directionnelle (panneaux) des sentiers.

Les écocardes définissent leurs priorités d'interventions suite aux retours des offices de tourisme, des randonneurs, du monde associatif, plateforme Suricate etc...

Leurs tournées effectuées en début de saison permettent également de repérer les itinéraires dégradés (la veille travaux des sentiers). Un planning d'intervention est établi et permet de couvrir selon la densité des secteurs, l'ensemble du réseau tous les 3 ou 4 ans (reprise du balisage peinture et veille de la signalétique).

Gestion des sentiers :

43 % du temps total de mon temps de travail cette saison soit 48 journées.

19 poteaux changés

75 km de balisage peinture

Balisage du nouveau Grand Tour du Vercors à VTT

Cette année, une des missions importante était de mettre à jour le balisage (nouvelle balise) de la GTV VTT, du fait de la réédition du topo-guide correspondant.

- modifications mineures d'itinéraires.
- modification des balises (format officiel des circuits labellisés avec couleurs différentes).

A cet effet le Parc a loué des VTT à assistance électrique pour une durée de dix jours à chaque écocarde, afin de faciliter nos déplacements. Il a fallu ôter les anciennes balises obsolètes et les remplacer par les nouvelles.



L'Espace Naturel Sensible de Combe Laval

Le site de Combe Laval est un cirque naturel situé sur trois communes : Saint-Laurent-en-Royans, Saint-Jean-en-Royans et Bouvante (pour la partie sommitale).

Le lieu est classé par la DREAL (Direction Régionale de l'Environnement, de l'Aménagement et du Logement) au titre du paysage remarquable et du patrimoine historique (routes en encorbellement) depuis le 12 juillet 2010.

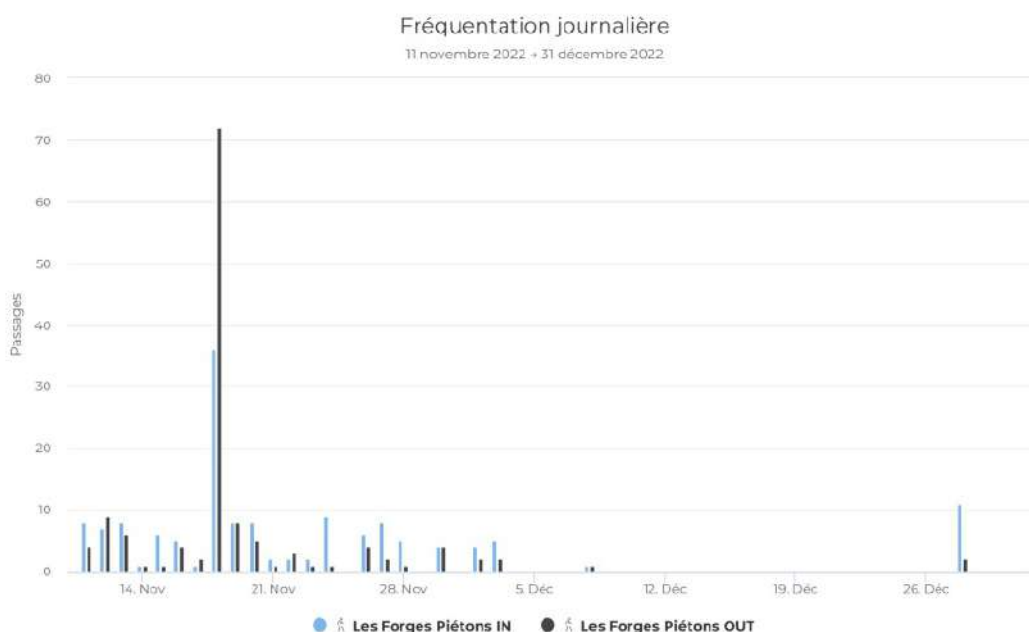
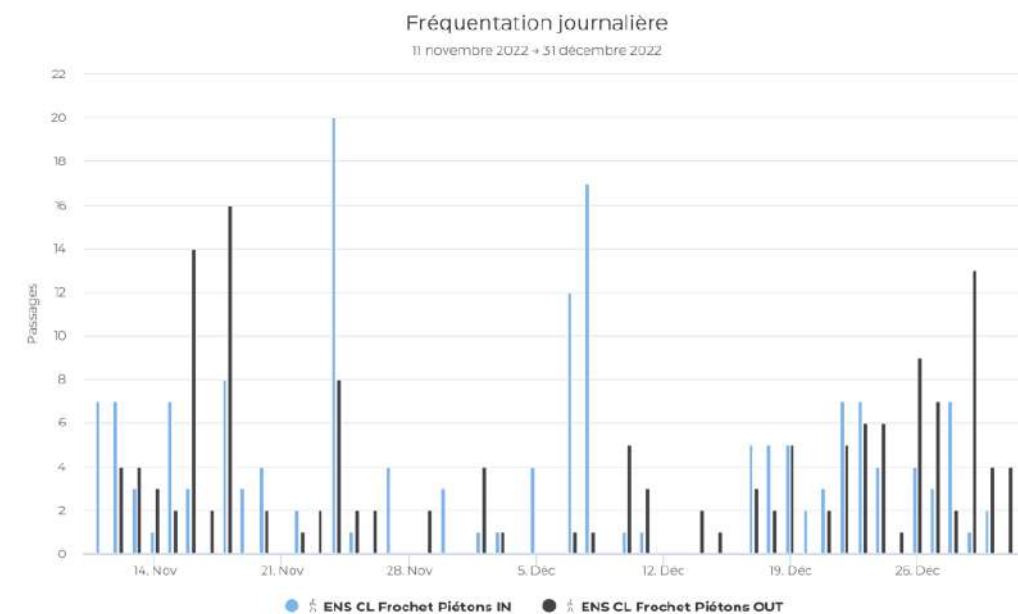
Le site est classé en Espace Naturel Sensible (ENS) depuis janvier 2021.

La partie du site la plus sensible est le petit ruisseau nommé localement « Tahiti ».

Ma présence est en hausse sur le site cette année mais avec une seule tournée de surveillance, deux autres ont eu lieu avec d'autres binômes de gardes et écocardes.

Les éco-compteurs présents sur site ne fonctionnant plus, deux nouveaux modèles ont été posés en novembre (Frochet, Les Forges). Un troisième sera posé sur le GR9 au belvédère du col de la Machine début 2023. Celui des Forges sera certainement déplacé à « Tahiti » au printemps prochain.

Ci-dessous les premiers relevés (comptage dans les deux sens « in et out ») :



Une partie du secteur autour du col de la Machine ayant changé de propriétaire (vente de « l'hôtel du col de la Machine » devenant « hôtel Quartier Libre »), le GR9 a pu être déplacé, évitant ainsi aux randonneurs une bonne partie de marche sur le goudron.

En effet, les nouveaux propriétaires souhaitant valoriser la randonnée autour de leur hébergement, il a été facile de trouver un compromis avec eux.

Avant toute modification, nous avons effectué plusieurs sorties de reconnaissance, accompagné par la DREAL (site classé) et le service Natura 2000 du Parc (ilots de sénescence), pour emprunter le bon cheminement et impacter le moins possible le site.

Toute la mise en place sur le terrain s'est effectuée le en juillet avec l'équipe des écocardes, accompagnés d'Emma Duvic-Robin (Fédération de Randonnée de la Drôme), sous l'oeil des caméras de France 2 qui réalisait un reportage sur l'hôtel.

Cette déviation a nécessité :

- une légère taille d'arbustes
- la construction de deux échelles (franchissement de parc à animaux)
- du balisage
- la pose de signalétique.

L'émission retransmise sur France 2 a engendré une forte fréquentation estivale qui a permis de créer rapidement une trace au sol et ainsi favoriser un cheminement contenu.



Nouvel itinéraire (en rouge), Ancien itinéraire (en noir)



Construction d'échelle de franchissement de parc

Le dispositif SURICATE et le traitement des alertes liées

Suricate est une application mobile de renseignement mise à disposition des usagers de la nature afin de faire remonter les anomalies rencontrées sur le terrain lors des différentes activités de pleine nature (balisage, signalétique, dégâts...)

Cette année, mon secteur a été concerné par vingt deux alertes, dont vingt ont été traitées complètement.

4.1. Détails par commune

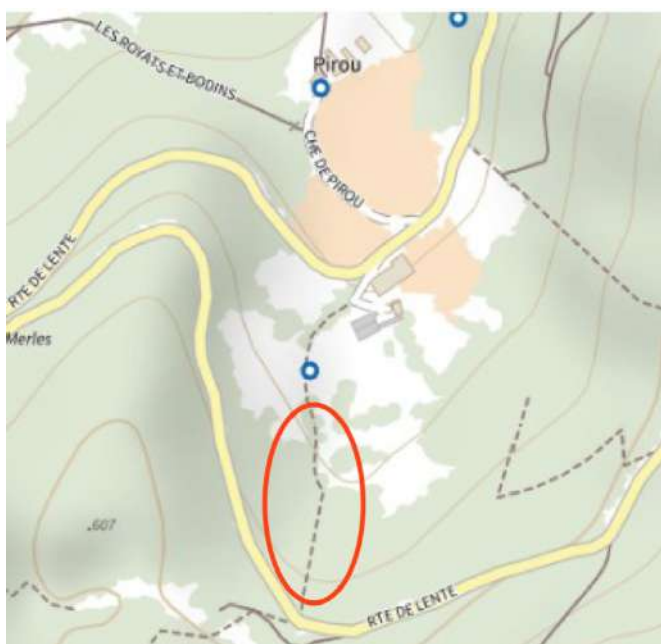
a) Commune de Saint-Jean-en-Royans

Balisage peinture et signalétique

Nb de km balisés et veille	Nb de poteaux posés	Interventions
7,6	6	22

Travaux divers

- Pose du poteau « Les Merles » concernant le nouveau tracé en direction de Saint-Martin-le-Colonel.
- Balisage GTV VTT.
- Suite au nouveau tracé du GR9 au col de la Machine, ainsi qu'au lancement de l'hôtel « Quartier Libre ». il est impératif de mettre en place un conventionnement de passage entre la commune et l'hôtel (GR9), mais aussi entre la commune, M. Faure et l'hôtel (sentier montant au col de l'Echarasson).
- Nettoyage à effectuer dans la montée sur « Gauthier ».
- Construction de deux échelles pour franchir des clôtures vers « le Pas de la Sère ».



Portion de sentier à nettoyer

b) Commune de Saint-Laurent-en-Royans

Balisage peinture et signalétique

Nb de km balisés	Nb de poteaux posés	Interventions
4,7	11	16

Travaux divers

- Pose d'éco compteurs « nouvelle génération » (aux lieux-dits « Les Forges » et « Frochet »)
- Balisage GTV VTT.
- Déviation du GR9 au niveau du col de la Machine (voir partie du rapport « ENS Combe Laval »).

- Mise en place d'un « sentier sonore ». A noter que les affichettes explicatives sont régulièrement dégradées.

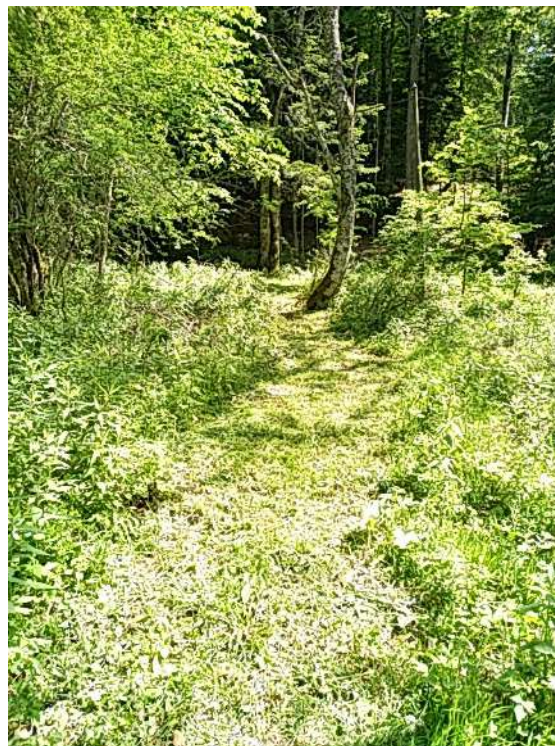
c) Commune de Bouvante

Balisage peinture et signalétique

<i>Nb de km balisés</i>	<i>Nb de poteaux posés</i>	<i>Interventions</i>
15,5	4	10

Travaux divers

- Balisage GTV VTT.
- Reconnaissance à effectuer pour la boucle dans le Val Sainte-Marie pour commander la signalétique et effectuer le balisage en vue de la réédition du carto-guide.
- Réouverture du sentier communal vers "l'auberge du pionnier".
- Suppression pour le prochain carto-guide de la plaque "Auberge du pionnier".



Réouverture du sentier, avant-après

d) Commune de Saint-Nazaire-en-Royans

Balisage peinture et signalétique

<i>Nb de km balisés</i>	<i>Nb de poteaux posés</i>	<i>Interventions</i>
0,9	3	3

Travaux divers

- Balisage GTV VTT.
- Balisage de la nouvelle portion qui monte à « Vanille » par « La Châtaigne ».
- Pose de deux poteaux afin d'éviter aux usagers de longer la route nationale en direction du nouveau sentier montant à « Vanille ».



Nouveau poteau

e) Commune de Oriol-en-Royans

Balisage peinture et signalétique

Nb de km balisés	Nb de poteaux posés	Interventions
	1	2

Travaux divers

- Problème de forte fréquentation du canyon du Léoncel, occasionnant des désagréments supplémentaires aux propriétaires et aboutissant à une situation très délicate (arbres coupés, tensions...), à suivre.
- Suite au désengagement de la Fédération Française Montagne Escalade sur le conventionnement des voies d'escalade, mais aussi au problème avec le canyon, une recrudescence de vandalisme sur les poteaux de randonnée est à noter. En effet, plusieurs d'entre eux (trois minimum) ont été arrachés et jetés dans les fossés. Il serait intéressant de rencontrer l'ensemble des propriétaires concernés.

f) Commune d'Ombrière

Balisage peinture et signalétique

Nb de km balisés	Nb de poteaux posés	Interventions
3,§	2	8

Travaux divers

- A noter le décès de M. Pourret Gilbert, Maire, le 27 octobre 2022.
- Election de M. Roux Gilbert comme maire de la commune d'Ombrière le 28 octobre 2022 (M. Pourret avait démissionné auparavant).
- Le projet de travaux concernant le sentier descendant à la Druise est relancé. Les travaux ont débuté début 2023 et devrait être terminé en juin.
- Une solution est à trouver pour le GRP tour de la Gervanne qui est toujours bloqué au niveau de l'antenne au col des Ayes. Il a été envisager d'emprunter la piste jusqu'aux Arbods en attendant de trouver une autre solution éventuelle.

- Grosse coulée d'eau sur sentier menant à la Druipe suite à un remplissage d'abreuvoir non maîtrisé en amont. Problème résolu après visite au propriétaire des chevaux.

g) Commune de Beaufort-en-Gervanne

Balisage peinture et signalétique

Nb de km balisés	Nb de poteaux posés	Interventions
4,4	4	7

Travaux divers

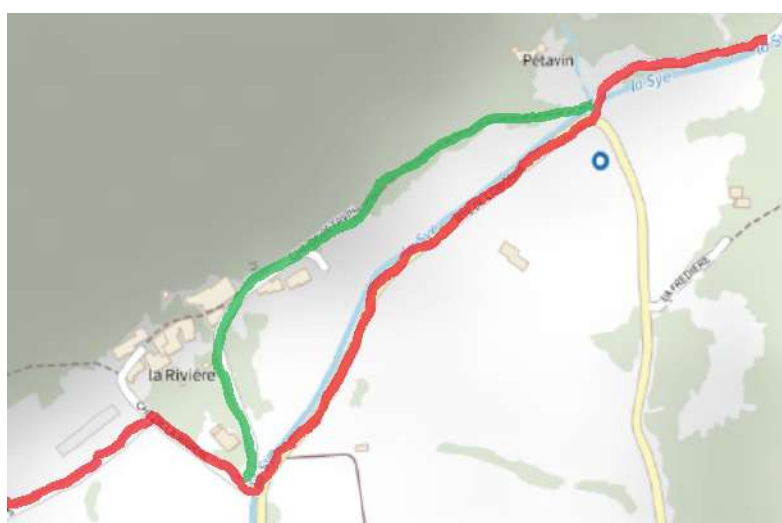
- Balisage itinéraire GTV VTT (pose des nouvelles balises).

h) Commune de Gigors-et-Lozeron

Nb de km balisés	Nb de poteaux posés	Interventions
5,1	9	7

Travaux divers

- Balisage itinéraire GTV VTT (pose des nouvelles balises).
- Déviation à effectuer cette année entre « Boussière » et « Sagnol » sur la partie haute afin de retrouver le chemin originel.
- Chantier d'ouverture entre « Sagnol » et « Boussière », accompagné par trois stagiaires. En effet le sentier n'empruntait pas exactement le chemin communal et traversait les terrains de M. Costa.
- Reconnaissance et balisage d'une déviation entre « Les Fournats » et « Les Arthauds » afin d'éviter la route goudronnée.
- Nettoyage à effectuer entre Gigors et « la Bergerie ».



En rouge l'ancien tracé, en vert le nouveau tracé.



*Ouverture de sentier
(pendant / après)*

i) Commune de Plan-de-Baix

Balisage peinture et signalétique

<i>Nb de km balisés</i>	<i>Nb de poteaux posés</i>	<i>Interventions</i>
6,5	2	5

Travaux divers

- Balisage itinéraire GTV VTT (pose des nouvelles balises).
- Toujours des dégradations (balisage et signalétique) sur la boucle « Chabas - La Bâtie - Rachat »
- Demande de la mairie pour pouvoir bénéficier d'un panneau de sensibilisation par rapport à la montée au plateau du Vellan.

j) Commune de Rochechinard

Balisage peinture et signalétique

<i>Nb de km balisés</i>	<i>Nb de poteaux posés</i>	<i>Interventions</i>
0	1	2

Travaux divers

- Balisage itinéraire GTV VTT (pose des nouvelles balises).

k) Commune de Saint-Martin-le-Colonel

Balisage peinture et signalétique

<i>Nb de km balisés</i>	<i>Nb de poteaux posés</i>	<i>Interventions</i>
2,4	2	5

Travaux

- Reconnaissance et balisage du nouveau tracé entre « Les Vignes » (Bouvante) et les « Merles » (Saint-Jean-en-Royans)
- Attention, existence d'un problème foncier sur la partie montant au Réservoir, (conventionnement obligatoire ou passage sur le sentier communal passant plus bas).
- Reconnaissance pour futur franchissement passage de parcs.

l) Commune de Le Chaffal

Balisage peinture et signalétique

<i>Nb de km balisés</i>	<i>Nb de poteaux posés</i>	<i>Temps passé</i>
0,3	0	1

Travaux divers

Suivi régulier, pas de choses particulières à relever cette saison.

m) Commune de Léoncel

Balisage peinture et signalétique

<i>Nb de km balisés</i>	<i>Nb de poteaux posés</i>	<i>Temps passé</i>
0	2	3

Travaux divers

Balisage itinéraire GTV VTT (pose des nouvelles balises).

n) Commune de Sainte-Eulalie-en-Royans

Balisage peinture et signalétique

Nb de km balisés	Nb de poteaux posés	Temps passé
9,8	1	5

Travaux divers

Balisage itinéraire GTV VTT (pose des nouvelles balises).

o) Commune de La Motte-Fanjas

Balisage peinture et signalétique

Nb de km balisés	Nb de poteaux posés	Temps passé
0	1	3

Travaux divers

- Balisage itinéraire GTV VTT (pose des nouvelles balises).
- A noter la dégradation au fusil d'un poteau de rappel situé vers "La Fayette".



Poteau dégradé par des tirs (plombs)

p) Commune de Saint-Thomas-en-Royans

Balisage peinture et signalétique

Nb de km balisés	Nb de poteaux posés	Temps passé
3,7	0	2

Travaux divers

Suivi régulier, pas de choses particulières à relever cette saison.

q) Commune d'Echevis

Balisage peinture et signalétique

<i>Nb de km balisés</i>	<i>Nb de poteaux posés</i>	<i>Temps passé</i>
1,5	1	2

Travaux divers

- Toujours pas d'avancée notable concernant le sentier du Pas de la Fenêtre. Le chemin est à ce jour impraticable.

r) Commune de Combovin

Balisage peinture et signalétique

<i>Nb de km balisés</i>	<i>Nb de poteaux posés</i>	<i>Temps passé</i>
0	1	2

Travaux divers

Suivi régulier, pas de choses particulières à relever cette saison.

4.2. Interventions sur d'autres secteurs du Parc

a) Missions d'appui aux autres écogardes

Une importante augmentation du nombre d'interventions à l'extérieur de mon secteur de travail est à souligner.

Plusieurs interventions ont été réalisées sur la commune de Suze (continuité du réseau de sentier en partant de Gigors et Beaufort), concernant un problème foncier entre M. Dorille et la municipalité.

En effet l'itinéraire balisé passe actuellement sur une piste privée, alors que le sentier communal d'origine passe légèrement plus à l'ouest. M. Dorille a demandé un changement car le cheminement actuel crée des tensions avec certains usagers, notamment de par la présence de chiens de protections (élevage ovin).

Après une reconnaissance sur le terrain, le chemin étant plutôt praticable, il a été décidé de « l'ouvrir » après nettoyage.

- Des interventions sur d'autres secteurs sous forme de chantiers collectifs ont été menés :
 - ✓ Le 24/03/2022 : chantier au Pas du Ranc (Choranche-Royans Isère) pour la confection de marches en bois sur un sentier.

- ✓ Le 15/04/2022 : nettoyage d'embâcles dans le Bruyant (secteur Quatre-Montagnes).
- ✓ Le 15/06/2023 : installation de mobilier d'interprétation sur le sentier menant au porche de Bournillon (Choranche-Royans Isère).
- ✓ Le 07/07/2022 : ouverture de sentier suite à la déviation d'un sentier sur la commune d'Engins (Quatre-Montagnes)
- ✓ Le 19/07/2022 : chantier de mise en place d'un nouveau tracé au col de la Machine.

b) Interventions sur des espaces réglementés

Les 13 et 14 octobre 2022, un chantier de maçonnerie dans la cabane de Tiolache du milieu, sur la Réserve naturelle des Hauts-Plateaux du Vercors a été effectué.

Cet abri est construit en pierres sèches et laissait passer beaucoup d'air. L'objectif était d'enduire les murs, en rejointoyé à la chaux hydraulique. La plus grosse partie des travaux a été réalisé en juillet. Alors que j'avais organisé la logistique du chantier (devis, choix des matériaux et technique), en partenariat avec les gardes de la Réserve, je n'ai pu y participer pour cause de maladie (COVID).



Rénovation de l'abri de Tiolache

5. SUIVI SCIENTIFIQUE

Une partie dédiée au suivi scientifique impactant peu cette année mon temps de travail.

Protocole loup de hurlements provoqués hors périmètre du Parc sur la commune de Divajeu (26) car un grand nombre d'attaques avait été recensées sur cette commune et les alentours. Les conditions étaient très moyennes (vent et festivités sur la commune de Crest, éléments qui ont nuient à la bonne écoute).

Une journée de présence au comptage Lagopède alpin sur la Réserve des Hauts-Plateaux

6. VOLET ADMINISTRATIF-FORMATION

Une dizaine de réunions tout au long de la saison, dont les réunions mensuelles de coordination inter-garderies (au nombre de six).

Un temps de travail lié aux tâches administratives plutôt stable cette saison.

7. CONCLUSION ET PERSPECTIVES

7.1. Temps passé par missions principales

Missions	Nombre de jours effectués
<i>Accueil des publics, sensibilisation, manifestations, partenariat... hors Réserve naturelle</i>	8
<i>Accueil des publics, sensibilisation, manifestations, partenariat... au sein de la Réserve naturelle</i>	1
<i>Gestion des sentiers</i>	41,5
<i>Suivi scientifique hors Réserve naturelle</i>	1
<i>Suivi scientifique au sein de la Réserve naturelle</i>	1
<i>Administratif</i>	18
<i>Formation</i>	1
<i>Logistique</i>	2
<i>Chantiers</i>	8

7.2. Bilan

La saison 2022 se résume à un entretien du balisage sur environ soixante cinq kilomètres et à la pose de poteaux signalétique au nombre de cinquante et un.

Par contre, les autres secteurs du Parc ont eu besoin de main d'oeuvre en renfort pour diverses interventions, particulièrement sur les secteurs Royans Isère-Coulmes et Quatre-Montagnes.

Nos tâches sont de plus en plus variées et nos interventions sortent souvent de nos prérogatives initiales avec de plus en plus de nettoyage (débroussaillage, élagage) à effectuer

sur le réseau de sentiers, ce qui se répercute sur le balisage et la signalétique. Cependant le réseau d'itinéraires reste dans un bon état général.

Entre des conditions météo défavorables et de nombreuses autres missions, il ya eu une légère baisse du temps consacré à l'accueil du public.

Présence plus importante par contre en surveillance du fait d'un été marqué par une grosse période de chaleur et de sécheresse. Le risque incendie était très présent d'autant plus q'un feu a détruit plus de 300 ha de forêt dans le Diois (commune de Romeyer).

Cette année quelques missions nouvelles se sont ajoutées au quotidien : la pose du nouveau balisage de la GTV VTT, de nombreux chantiers et le suivi du site de Combe Laval.

Quelques missions importantes recensées pour l'an prochain :

- relancer les démarches concernant l'itinéraire du pas de la fenêtre à Echevis.
- le suivi du parcours de la GTV entre Crest et Beaufort-sur-Gervanne.
- la pose des nouveaux mobiliers d'entrée de sites.



Prototypes du nouveau mobilier d'accueil des publics